

NATUURTERREIN MIDDELVEENSE KAAMP

Inrichtingsplan natuurontwikkeling
terrein Middelveense Kaamp
Zuidwolde

Opdrachtgever:
Buning Wegenbouw B.V.
Nijverheidsweg 38
7921 JJ Zuidwolde



ontworpen door:
Van Donkelaar Groenadvies
en Jaap Mekel - Mekelogisch beheer



Aanleiding

Ter gelegenheid van hun 50-jarig jubileum levert Buning Wegenbouw BV een bijdrage aan de verfraaiing van het landschap en de vergroting van de biodiversiteit bij Zuidwolde. Een tweetal percelen landbouwgrond nabij het Middelveen wordt omgevormd tot een fraai landschappelijk natuurterrein met een rijke flora en fauna.

Het inrichtingsplan is ontworpen door Ruurd van Donkelaar en Jaap Mekel.

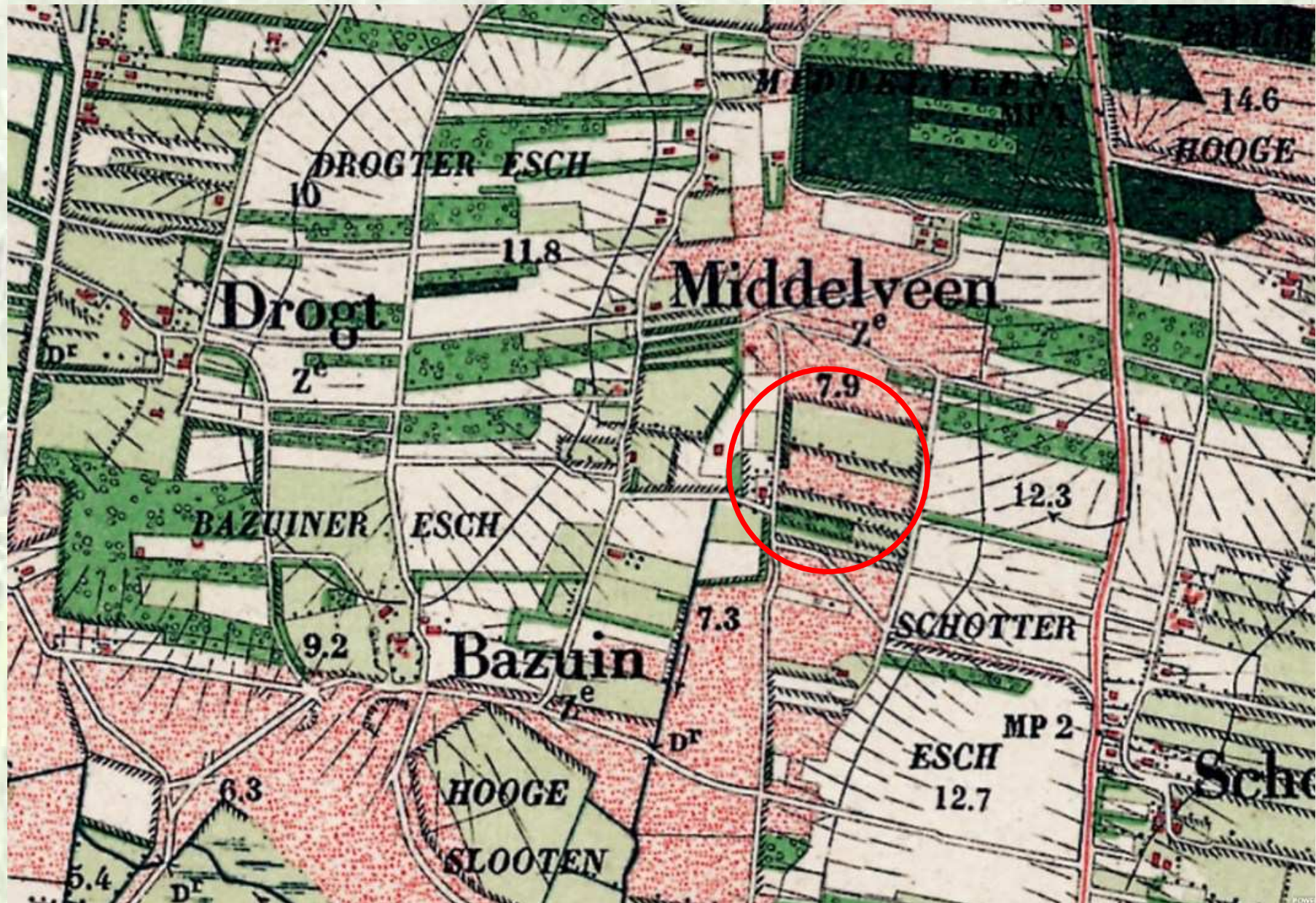
Ligging in het landschap

Het terrein ligt op een landschappelijk mooie plek ten zuiden van Zuidwolde aan de Middelveense weg - Ekelenbergweg. De kavels die worden heringericht, samen ongeveer 3 hectare, liggen in een laagte tussen de historische Drogteresch en de Schotteresch. Tot begin 20^e eeuw was deze laagte tussen de oude cultuurgronden nog grotendeels met heide begroeid. De betreffende percelen zelf zijn zo halverwege de 19^e eeuw van heide tot akker ontgonnen.

Aan de zuidzijde van het grootste perceel bevinden zich enkele oude weitjes omgeven door restanten van eikenwallen. Deze 'kampjes' zijn op de topografische kaart van rond 1900 nog zichtbaar.

Bij de herinrichting is een goede inpassing in het historische landschap en verkaveling wenselijk door het aanbrengen nieuwe boom- en heesterwallen op daarvoor passende plaatsen.





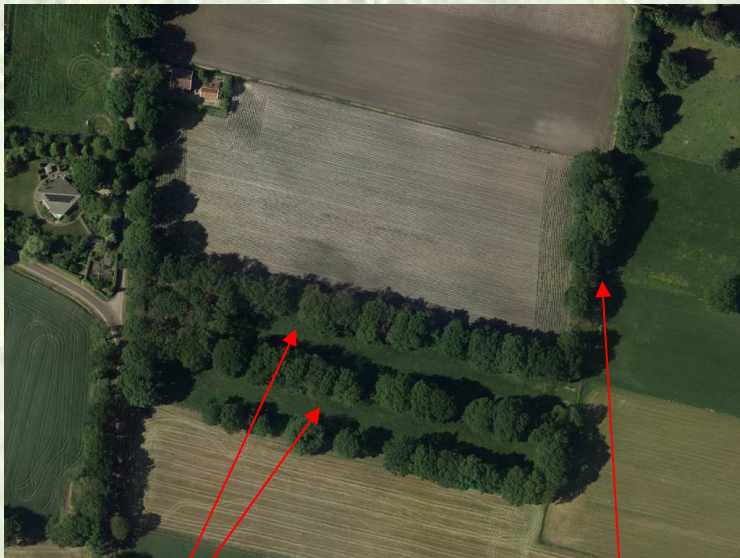
Topografische kaart 1899

Middelveense Kaamp

De naam van het terrein is ontleent aan een oude veldnaam van een naburig perceel.

Een "Kamp" of in Drents dialect "Kaamp" is een vaak door houtwallen omsloten hooiweide, meestal liggend aan de rand van een es.

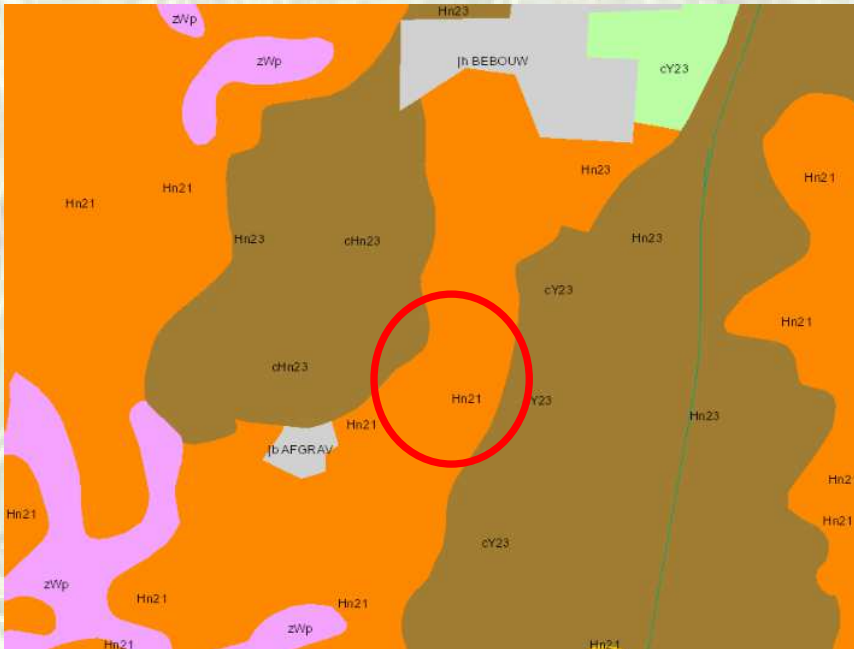
Aan de zuidkant van de percelen zijn nog twee door eikenwallen omzoomde kampjes aanwezig. De aan het terrein grenzende houtwal is echter sterk geërodeerd en wordt bij de aanlegwerkzaamheden weer hersteld. Achter de kampjes aan de zijde van de Schotteres liep vroeger een oud pad. Een dubbele rij eiken herinnert hier nog aan. Ook een stuk van dit oude pad wordt weer in ere hersteld.



De twee kampjes met eikenwallen en restant van oud pad



Bodem



www.Bodemdata.nl

De bodem is een zogenaamde Veldpodzolgrond (Hn21) en bestaat uit een dikke humusrijke bouwvoor op zwak lemig fijn zand. Vlak onder de bouwvoor bevindt zich een ijzerrijke roodbruine inspoelzone. Soms zijn er venige brokken in aanwezig. Onder dit zandpakket bevindt zich aan de zijde van de Schotteresch een dikke lemlaag.

Veldpodzolen worden vaak aangetroffen in jonge heideontginningen in laagtes waar in het verleden het grondwater dicht onder het maaiveld stond.

Het kleine perceel is ooit voor zandwinning ontgraven en weer opgevuld met voedselrijke grond. De oorspronkelijke podzolbodem is hier niet meer aanwezig.

Het grondwaterpeil varieert sterk op de beide percelen. De grondwatertrap zit volgens de gegevensbank Bodemdata tussen 40 cm en meer dan 120 onder het maaiveld. Op plaatsen waar het leempakket vrij ondiep in de bodem aanwezig is blijft water hoog in het bodemprofiel staan.

Voor een stabiele bloemrijke vegetatie is vershraling van de bodem noodzakelijk. Hiervoor zal de bouwvoor grotendeels worden afgegraven en afgevoerd.

Tijdens de aanleg wordt zorgvuldig gekeken welke bodemlagen en grondwaterniveaus tevoorschijn komen en welke kansen dit biedt. Variatie aan verschillende grondsoorten met overgangen van nat naar droog biedt de beste kansen voor een rijke biodiversiteit. Een deskundige en flexibele begeleiding van de uitvoerende werkzaamheden is daarom noodzakelijk.



Bodemprofielen: met duidelijk de dikke humusrijke bouwvoor op lemig zand; op de linker foto is de grijze lemlaag goed zichtbaar

Ontwerp natuurterrein Middelveense Kaamp



Van Donkelaar groenadvies, Koekange
Jaap Mekel, Mekelologisch beheer, Ravenswoud
| schaal 1:1000/A3 | april 2018
| www.vandonkelaargroenadvies.nl

De inrichting

De inrichting is gericht op het vergroten van de biodiversiteit en de belevingswaarde. Aan de randen van de percelen worden houtwallen versterkt met beplanting van inheemse bomen en heesters. Er worden verscheidene poelen aangelegd en bloemrijk grasland ingezaaid. Om zicht op het mooie omliggende landschap te behouden wordt de beplanting op de houtwallen op enkele plekken transparant gehouden.

Boerenerf

Rond het bestaande erfje komt een boomgaard met oude fruitrassen. In het gras onder de bomen worden bloembollen geplant zoals boerenkrokus en wilde narcis. De voorjaarsbloeiende bollen en de bloesem van de fruitbomen bieden al vroeg in het jaar nectar en stuifmeel aan bijen en hommels. De boomgaard wordt omsloten door een inheemse heesterhaag met meidoorn, kornoelje en wilde liguster. Enkele lindebomen krijgen een plek aan de rand van het erf.

Houtwallen en heesterstruwelen

De beplanting van de houtwallen bestaat uit inheemse heesters gecombineerd met enkele cultuurhistorische soorten met eetbare vruchten. Op geschikte plaatsen worden opgaande bomen geplant zoals eik, els en linde. Hazelaar, gelderse roos, krent en stekelige struweelheesters zoals meidoorn, hondsroos, braam en sleedoorn geven luwte, bescherming en voortplantingsbiotoop voor insecten en vogels. Ze bieden broedgelegenheid en bessen en zijn waardplant voor vlinders zoals voor de zeldzame maar in de buurt voorkomende sleedoornpage.



De oude eikenwallen worden weer hersteld met doorzicht naar het landschap.



Sleedoorn is de waardplant van de zeldzame maar in de buurt voorkomende sleedoornpage.



Vogels zijn dol op de bessen van meidoorn en gelderse roos hoewel de laatste pas gegeten wordt als het flink gevoren heeft.

Sparrenbosje

Om de belevingswaarde te vergroten wordt er een klein sparrenbosje met fijnspar en een enkele larix aangeplant, een knipooeg naar de Drentse heideontginning uit begin 20^e eeuw zoals ook op de Ekelenberg aanwezig is. Op de donkere met mossen begroeide bosbodem kunnen bijzondere paddenstoelen tot ontwikkeling komen en vogels zoals mussen, mezen en goudhaantjes zoeken in de wintergroene naaldbosaanplant graag beschutting. Op de overgang van het bosje naar de weide planten we sporkehout of vuilboom aan, waardplant voor de citroenvlinder.

Historisch pad

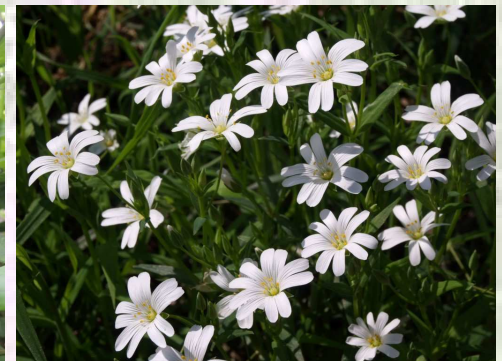
Het bestaande eikenbosje aan de oostzijde tegen de Schotteresch is een restant van een oud pad. De dubbele eikenrij wordt weer opgeknapt en gaat deel uitmaken van de wandeling. Onder de oude eikenbomen groeien kruiden die van nature in dit soort oude boswallen in Drenthe voorkomen zoals salomonszegel, grote muur en valse salie.



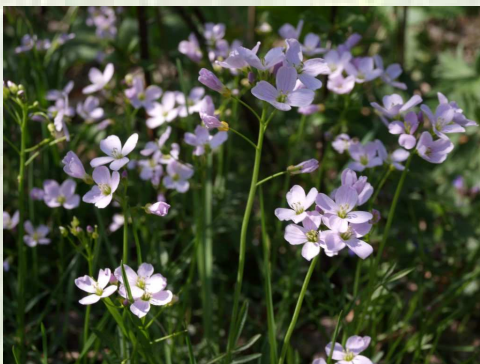
Een klein stukje van het oude pad wordt weer hersteld



Vuilboom komt veel voor in bosranden en houtwallen in Drenthe. Hij bloeit langdurig en is daarom voor veel insecten van groot belang. De bessen worden door vogels gegeten. De citroenvlinder is er voor het afzetten van haar eitjes van afhankelijk.



Salomonszegel en grote muur zijn typische bewoners van oude bossen en houtwallen.



In mei is het oranjetipje op zoek naar pinksterbloemen om haar eitjes op af te zetten.



Ratelaar parasiteert op grassen en draagt daarmee bij aan de instandhouding van open plekken in het hooiland waar bloeiende planten zoals orchideeën kansen krijgen te ontkiemen.

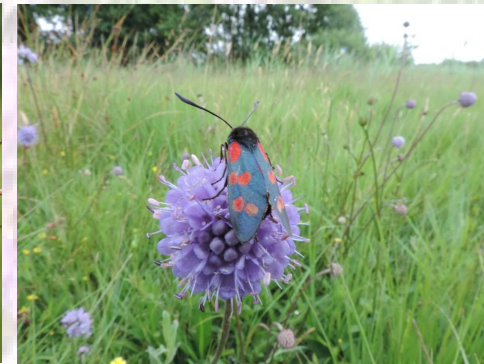


Zoomvegetatie

De overgangszone tussen struwelen en bloemrijkgrasland vormt een belangrijk biotoop voor vlinders en wilde bijen. In mei vliegt hier het oranjetipje op zoek naar pinksterbloemen en look-zonder-look. In de wat ruigere zoomvegetatie vinden ook amfibieën voldoende leefgebied. Voor hun voortplanting zijn ze afhankelijk van ondiepe poelen. Als winterslaapverblijven worden in de struweelranden oude boomstobben verwerkt. Ook diverse insecten profiteren hiervan.

Bloemrijk grasland

Het grootste deel van de percelen wordt omgevormd naar bloemrijk grasland met een rijke groei en bloei van allerlei inheemse weideplanten zoals margriet, rolklaver, knoopkruid, duizendblad en ratelaar. Ratelaar is een fraai bloeiende hooilandplant die parasiteert op grassen en zo meehelpt in het verschralingsbeheer. De vochtige slenk rond de poelen is een prima vestigingsplaats voor wilde orchideeën die het hooiland in mei en juni rose-paars kleuren. Op de schrale delen groeit blauwe knoop die nog laat in het bloeiseizoen nectar biedt aan tal van bijen en vlinders. Zaden worden ingebracht door middel van maaisel uit de regio en losse zaden van autochtone herkomst. Door gevarieerd en gefaseerd maaibeheer wordt de vegetatie verder ontwikkeld en beheerd.



De sint-jansvlinder bezoekt graag kale jonker en blauwe knoop.

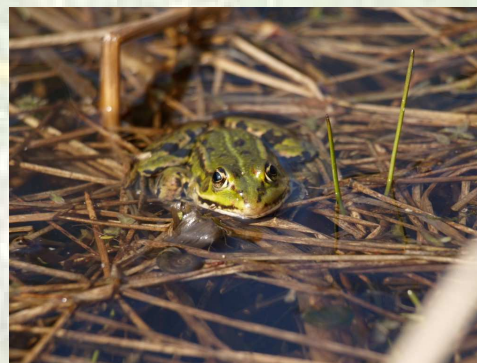
Natte slenk met poelen

Op de laagste delen van de percelen worden enkele poelen gegraven. Op het grootste perceel vormen de poelen samen een natte slenk. De poelen krijgen voldoende omvang met zeer flauw glooiende taluds die zoveel mogelijk ongestoorde bodemlagen aansnijden. De beste ondergrond voor deze poelen is waar leem in de bodem zit. Voor een goede vegetatieontwikkeling in en rond de poelen en een goed habitat voor amfibieën is een zonnige plek een vereiste en de poelen mogen niet te diep zijn en geen vis bevatten. Voor amfibieën het daarom gunstig dat de poelen eens in de paar jaar in een warme zomer geheel droog vallen.

Er komen in de regio verschillende soorten amfibieën voor zoals salamanders, de gewone pad en enkele soorten kikkers waaronder de zeldzamere poelkikker die juist van dit soort poelen houdt.

Wandelpad

De natuurterreinen worden ontsloten door enkele wandelpaden. Er ontstaat een gevarieerde openbare wandeling door bosjes en bloemrijk grasland, langs poelen en houtwallen om te kunnen genieten van al het moois wat er tot ontwikkeling komt. Het historische pad wordt in de wandeling opgenomen. Ook wordt er gekeken of er een verbinding gemaakt kan worden met het bekende Vlinderommetje van Zuidwolde zodat meer wandelaars het Middelveense Kaamp kunnen komen ontdekken.



De ondiepe poelen worden speciaal voor amfibieën zoals padden, kikkers en salamanders ingericht. Ze vallen in de zomer zo nu en dan eens droog.



Het beheer

Het Middelveense Kaamp wordt beheerd op vergelijkbare wijze als het Vlinderommetje en de Vlinderidylle van Zuidwolde. Door middel van gefaseerd maaibeheer wordt sturing gegeven aan de ontwikkeling van de vegetatie. Er ontstaat zo een mozaïek van open bloemrijk grasland met schrale en rijke stukken, nat en droog, zoomranden langs struwelen en dichte bosjes met onderbegroeiing. Met de juiste kennis en ervaring is op deze wijze een boeiende en rijke natuur te ontwikkelen die bij draagt aan de biodiversiteit in de omgeving van Zuidwolde.



De Vlinderidylle Zuidwolde wordt op vergelijkbare wijze beheerd.

De ontwerpers

Dit inrichtingsplan is gemaakt door:

Jaap Mekel

Landschapsadviseur, Mekelologisch beheer

Jaap is gespecialiseerd in beheer van natuurterreinen om een zo groot mogelijke biodiversiteit te verkrijgen. De basis hiervoor ligt in een juiste inrichting. Door zijn ruime ervaring hiermee, vanaf 1980, weet hij de mogelijkheden van een terrein optimaal te benutten.

Gegevens: Mekelologisch beheer,
Meester Lokstraat 55, 8427 RE Ravenswoud, Nederland
0031 516 433978 / 0031 613276390
info@mekeldewitteraaf.nl

Ruurd van Donkelaar

Adviesbureau voor ecologisch en historisch groen

Ruurd houdt zich bezig met advisering, ontwikkeling, realisatie en beheer van tuinen, parken en landschap.

Ook is hij actief bij de vakvereniging Wilde Weelde en bestuurslid van de Vakgroep Groen erfgoed. Hij doceert cultuurhistorisch groen aan verschillende opleidingen in Groen Erfgoed.

Ruurd heeft veel ervaring bij het inrichten van natuurlijke en landschappelijke terreinen, landgoederen en buitenplaatsen.

Gegevens: van Donkelaar Groenadvies
Ruinerweg 44, 7958 RD Koekange, Nederland
0031 522 451848 / 0031 651791193
info@ruurdvandonkelaar.nl, www.vandonkelaargroenadvies.nl